

Joker
Markisen Montagesatz
Befestigung Regenrinne
Bestell-Nr. 216 009 433 020



Ausgabe 11/88

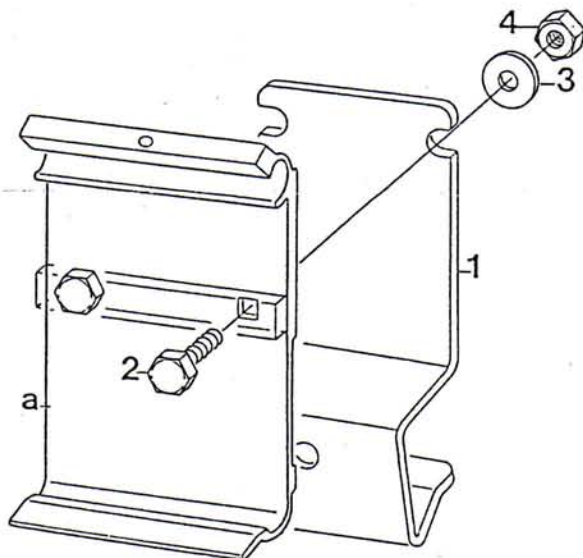
Montageanleitung

Bedienungshinweis:

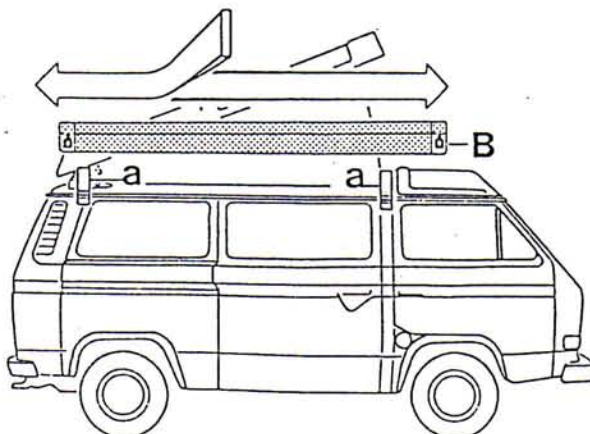
Um Schäden am Fahrzeug zu vermeiden, empfehlen wir, die Markise ohne Abstützung nicht weiter als 50 cm herauszudrehen.

Achtung:

Die Verschraubungen an den Markisenhaltern müssen in regelmäßigen Abständen überprüft, und wenn nötig nachgezogen, werden.

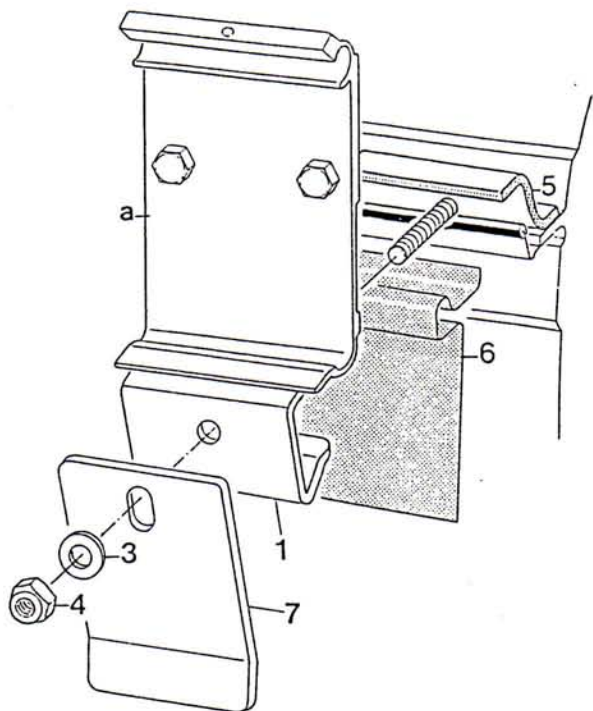


Den Markisenhalter (a) vor die Anschraubplatte (1) halten. Von vorn Sechskantschrauben (2) durchstecken, und von hinten Scheiben (3) unterlegen und Sechskantmuttern (4) aufdrehen. Die Sechskantschrauben (2) dabei so halten, daß die Schlüssel­flächen der Schraubenköpfe in waagerechter Position parallel stehen.

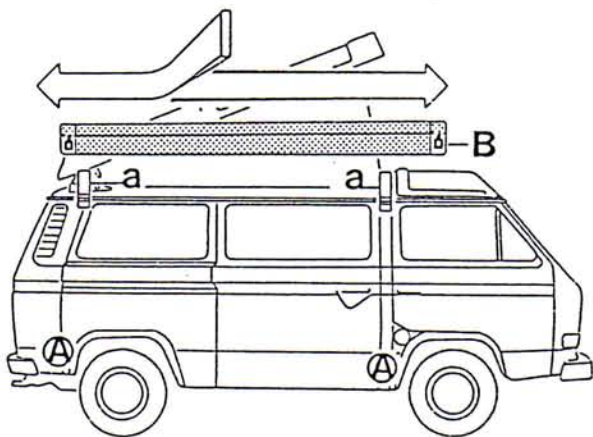


Der vordere Markisenhalter (a) wird zwischen Beifahrer- und Schiebetür an der Regenrinne befestigt.

Der hintere Markisenhalter (a) wird zwischen dem Lüftungsgitter und der Fensterscheibe an der Regenrinne befestigt.

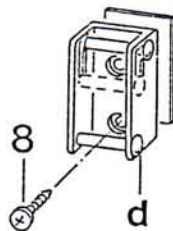


Die Klemmbacke (5) in die Regenrinne, und von vorn die vormontierte Anschraubplatte (1) und Stützblech (7) dagegen, an die Regenrinne, halten. Die Unterlage (6) als Lackschutz zwischen den Montagesatz und die Fahrzeugkarosserie schieben. Die Anschraubplatte (1) und Stützblech (7) mit einer Sechskantmutter (4) und einer unterlegten Scheibe (3) an der Klemmbacke (5) befestigen.



Die Markise (B) an einer Seite in die Führung des Markisenhalters einhängen und nach außen schieben bis auch die andere Seite eingehängt werden kann (Pfeile). Danach die Markise (B) in die richtige Position schieben.

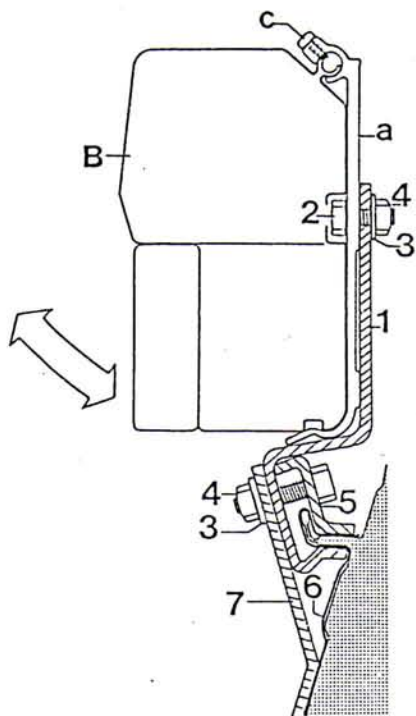
Um seitliches Verrutschen der Markise (B) auszuschließen, zusätzlich durch jeden Markisenhalter (a) eine Blechschraube (c) bis in die Markise (B) eindrehen.



Die Stützen können wahlweise auf dem Boden stehend mit Erdnägeln oder seitlich am Fahrzeug an den Befestigungspunkten (A) mit Stützenhaltern (d) befestigt werden.

Die Befestigungspunkte (A) am Fahrzeug so wählen, daß Beifahrer- und Schiebetür nach wie vor geöffnet werden können

Die Stützen sind frei beweglich und müssen nicht senkrecht stehen.



Teile - Liste

Bild

2	Anschraubplatten	(1)
4	Sechskantschrauben M8 x 20	(2)
6	Scheiben 8,4	(3)
6	Sechskantmütern M8 (stover)	(4)
2	Klemmbacken	(5)
2	Unterlagen 85 x 165	(6)
2	Stützbleche	(7)
4	Linienblechschrauben B 4,2 x 16	(8)
1	Befestigungsplatten-Satz (ohne Abbildung)	

Alle Teile die mit Kleinbuchstaben versehen sind, gehören zum Befestigungsplatten - Satz.